

## Typebeskrivelse af Skotsk Højlandskvæg



### **Skotsk Højlandskvægs kendetegn**

Skotsk Højlandskvæg er kendt for sine lange horn og sin lange pels. Den mest almindelige pelsfarve er rødbrun (kaldet rød), men mange Højlændere er også sorte, dun (grå), silverdun (lys grå til næsten hvide), gule, hvide eller brindle (tigerstribet rød/sort). Skotsk Højland har en god dyb ribbensrundning, hvor der er god plads i vommen til at den kan æde sig mæt, selvom det skal ske på næringsfattig kost. Benene er relativt korte og syner ofte kortere end de reelt er på grund af den lange pels, som hænger under maven. Skotsk Højlandskvæg er kendt for et roligt temperament og en god og let bevægelse. Hundyr skal have en feminin og handyr en maskulin fremtoning.

### **Pelsen**

Pelsens længde og tykkelse varierer med årstid, huld, kælvningstidspunkt og alder på dyret. Om vinteren har dyrene selvsagt længere pels end om sommeren. Omkring kælvning stiger koens kropstemperatur og nogle Højlændere regulerer temperaturen ved at smide pelsen. Jo ældre et dyr bliver des kortere pels får de. Fede dyr har som regel kortere pels end dyr ved ringere huld. Uanset de forhold som kan forklare en kortere eller længere pels, skal dyret altid have en lang og tyk pandelok, således at man i hovedet tydeligt kan se, at det er en Skotsk Højland. Pelsen skal være lang med bløde bølger, men ikke krøllet. Pelsen skal uanset længde se velplejet og glansfuld ud uden skaldpletter efter kløe, slitage på halsen fra ophold i fanggitter eller med sakseklip efter filtertotter, der er klippet af. Det anses for et plus hvis køer og kvier har langt hår hængende ned fra ørerne, som er med til at give dem et mere feminint look. Ved udstilling i vinterhalvåret bør alle Højlændere have den for racen karakteristiske lange og tykke pels.

## **Farve og aftegninger**

Hos Skotsk Højlandskvæg kan pelsfarven være rød, sort, dun, silverdun, hvid, gul eller brindle. Silverdun dyr kan syne hvide, men kan kendes på deres grå mule, mens de hvide dyr har lys mule. Dyret skal være ensfarvet og ingen farve er mere rigtig end en anden. Indimellem ses enkelte hvide hår spredt i rød eller sort pels og kan give f.eks. et sort dyr et skær af at være begyndende gråhåret. Dette er tilladt. Ofte ses lysere hår (gule til næsten hvide) på toplinien af røde og især brindle dyr. Dette er tilladt. Røde og gule køer kan have lysere aftegn omkring mule og over klove. Dette er tilladt, så længe der er tale om afblegning af grundfarven og ikke egentlig hvide aftegn. Dyret må gerne have mindre hvide aftegn på halespids, maven og yveret. Bortset fra det hvide yver, må de hvide aftegn på maven ikke være så dominerende, at de er markante set fra siden og de må *helst* kun findes fra navlen og bagud på dyret. Har dyret store (som en tennisbold eller større) hvide pletter, hvide sokker eller tofarvet som en Holstein kaldes dette parti colour og er ikke tilladt.

## **Horn og hornstilling**

Både tyre og kvier/køer har horn. For køernes vedkommende skal hornene gå vertikalt ud fra hovedet og derefter opad. Retningen opad kan variere fra ret op, skråt ud af eller med et graciøst bagud svag. Alle retninger er acceptable blot spidserne peger opad. Hornene på tyre går enten vandret ud fra hovedet eller tager et svagt dyk ned før de kommer opad igen. Hornspidserne på en tyr skal enten ende vandret ud fra hoved eller pege svagt opad. Hornene på hundyr skal være lange og slanke, mens tyrene har lidt kortere og tykkere horn. Hornene vokser hele livet og længden skal således stå i forhold til dyrets alder.

På ungdyr kan den endelige hornstilling være svær at bedømme, men som hovedregel bør kviernes horn gå vandret ud til siden eller svagt opad, mens ungtirene ligger omkring vandret, med enkelte både over og under vandret niveau.

Genetisk fødes alle dyr med symmetriske horn, men slag kan beskadige hornene og give forskellig hornretning. På dyrskuer lægges vægt på at hornene, som er racens særkende er, er symmetriske og uden knækkede spidser. Markante blodudtrædninger på lyse horn er typisk et resultat af for hård fodring og er heller ikke ønskeligt at vise frem, skønt det i lighed med såleblødninger vil forsvinde med tiden.

## **Størrelse**

**Hundyr:** Frame score 3-4; krydshøjde 123 til 127 cm for udvoksede køer (36 måneder og derover)

**Handyr:** Frame score 4; krydshøjde 133 til 137 cm for udvoksede tyre (36 måneder og derover).

Se bilag for frame score i forhold til dyrets højde i cm.

## **Hoved**

Hovedet skal være kort og bredt, således at det syner trekantet. Mulen skal være bred.

## **Forpart**

Doglappen skal være minimal. Halsen skal have en passende længde og der skal være en naturlig overgang fra hals til skulderparti. Boven skal være fast og have en god bredde, og set forfra skal der være stor afstand mellem forbenene. Se tegninger i bilag.

## **Midtstykke**

Tydlig ribbensrunding og dyb af bryst og ingen opkneben lyske, idet kroppens over- og underlinje skal være parallelle. Dyret skal være veludfyldt, harmonisk og smukt afrundet uden skulderpartier, der stikker ud, indsynkning bag skulderbladene eller en stor vommet mave. Som en fingerregel skal det voksne dyr set fra siden bestå et 2/3 krop og 1/3 luft under maven. Se tegninger i bilag.

## **Overlinje**

Bred kam og stærk (lige) og bred ryg. Bred og muskelfyldt lænd. Se tegninger i bilag.

### **Kryds og lår**

Langt, bredt kryds, der er svagt hældende. Brede lår, fyldige inderlår samt dybe, fyldige yderlår, herunder bredt ansatte omdrejere. Halen skal være placeret midt mellem sædebenene og må ikke have høj eller nedsænket halerod – set fra siden skal haleroden være en lige fortsættelse af overlinjen. Se tegninger i bilag.

### **Lemmer og knoglebygning**

Parallel benstilling af såvel forben som bagben, ikke for krogede bagben. Let og ubesværet gang, hvor dyret ikke knækker over i koden. Når dyret står stille, skal koden have en vinkel på 45-50 grader, og klovene skal være korte. Når dyret står stille med begge bagben ud for hinanden, skal hasen have en vinkel på cirka 150 grader. Knoglebygningen skal være middel. Se tegninger i bilag.

### **Malkeorganer**

Køer skal have et forholdsvis lille yver, hvor bagerste del af yverbunden (de to bagpatter) er lidt dybere end den forreste del, og hvor yverbunden ikke når under hasen. Yveret skal være veltilhæftet såvel fortil som bagtil. De fire patter skal være 5-8 cm lange og indtil 3 cm tykke. Patterne skal være placeret i en firkant under yveret.

### **Pung og penis**

Tyre må ikke vise forhudsfrøfald (penis); en tyr skal have en stor og fyldig pung med to testikler med en ens stor diameter.

### **Uønskede eksteriørtræk**

- Parti colour
- "Vildfarne" hvide aftegn
- Nedadgående horn
- Bløde koder
- Tydelige fedtpuder
- Manglende pandelok
- Crop ears

### **Bilag**

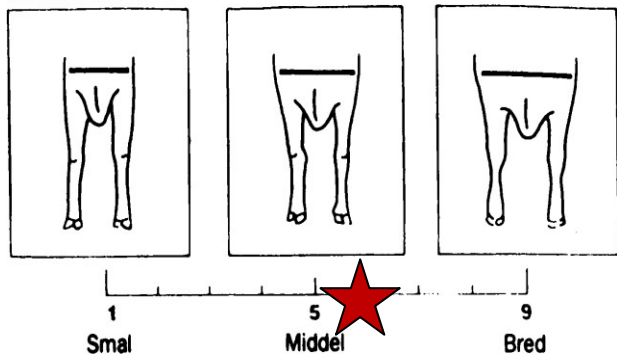
1. Tegninger til brug ved den lineære bedømmelse med angivelse af optimum for Skotsk Højland
2. Tabel, der viser sammenhæng mellem frame score og dyrets højde i cm for handyr og hundyr.

#### **1. Tegninger med optimum**

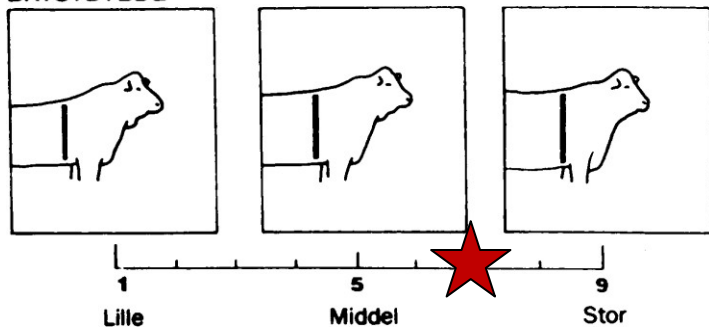
Tegningerne til den lineære bedømmelse er vist nedenfor  
*Stjernen viser optimum for Skotsk Højland*

Bilag 1. Optimum for Skotsk Højlandskvæg

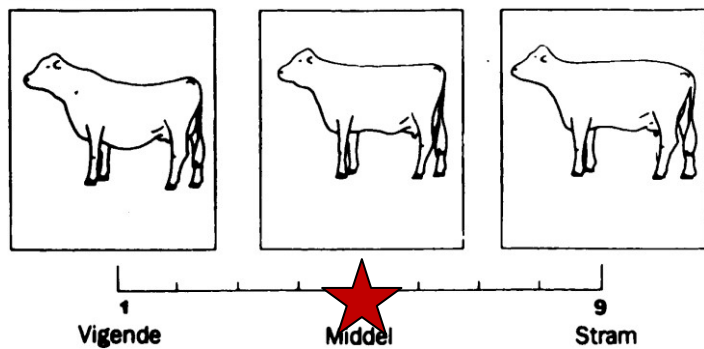
BREDDE AF BOV



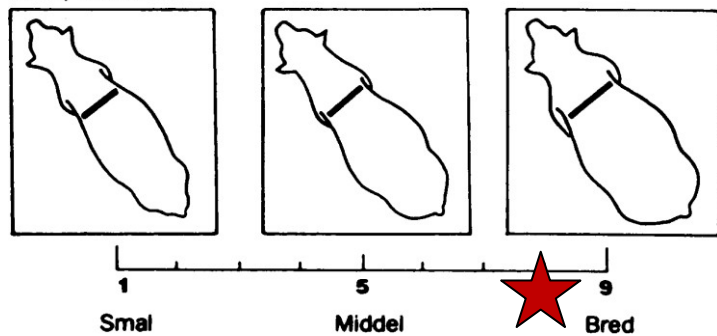
BRYSTDYBDE



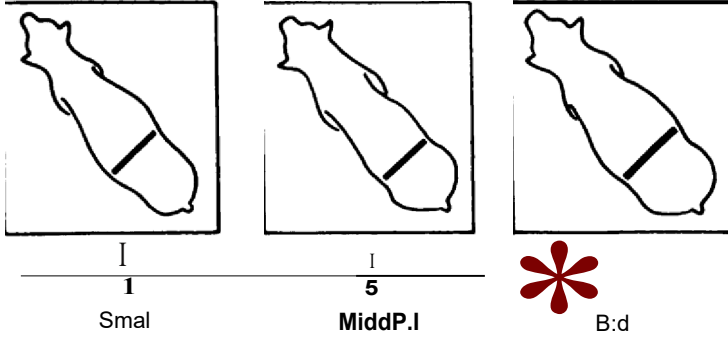
OVERLINIE



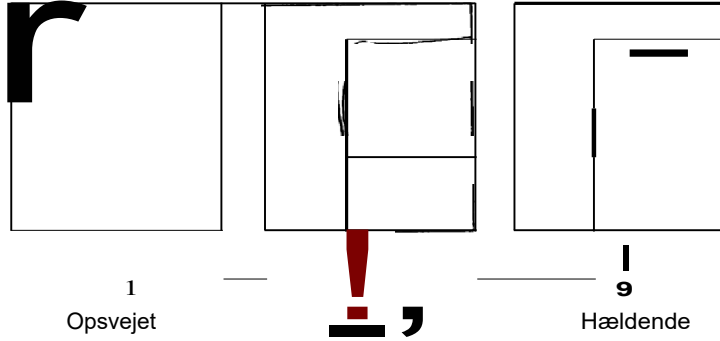
KAM, BREDDE



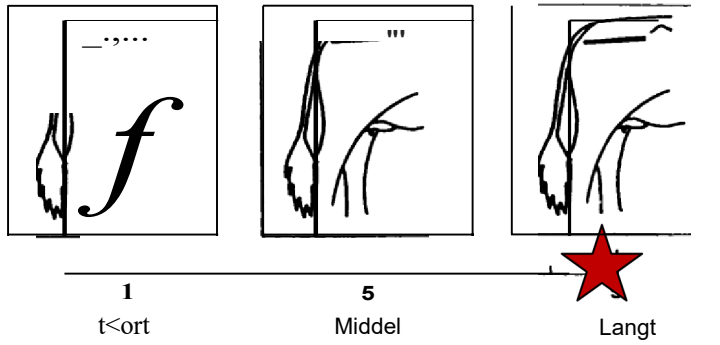
**LÆND. BREDD**



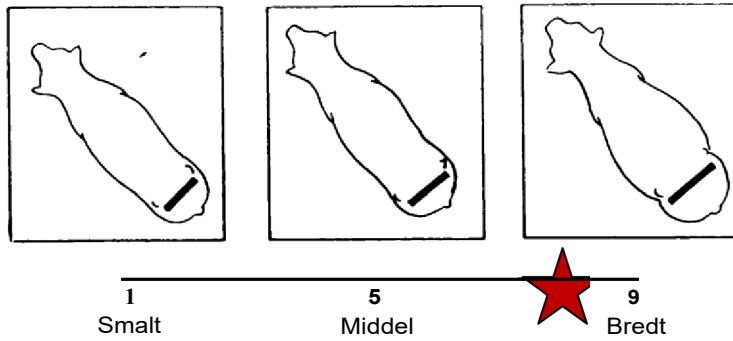
**KRYDSHÆLDNING**



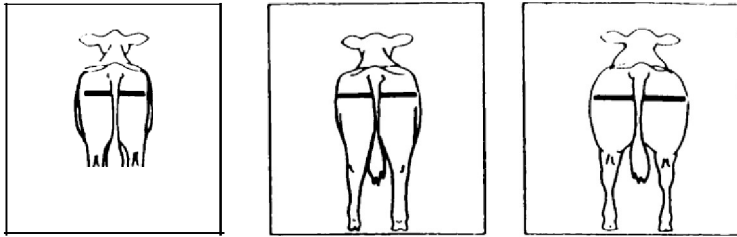
**KRYDSLÆNGDE**



**KRYDSBREDDE**

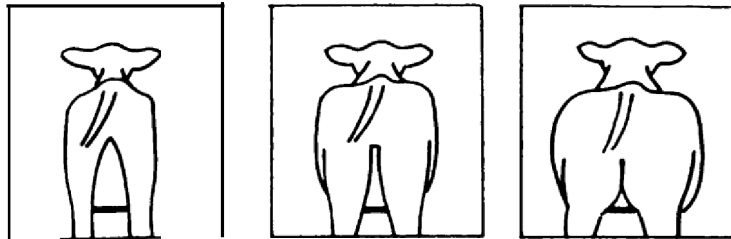


### LÅRBREDDDE



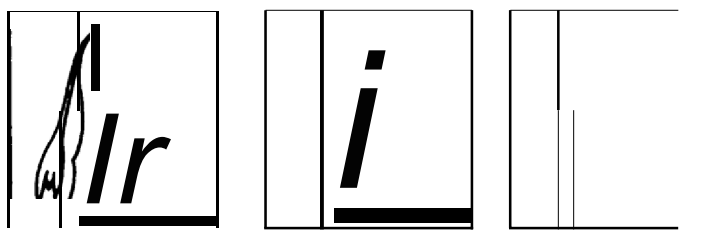
1 Smal      5 Middel      **9 Bred**

### INDERLÅR



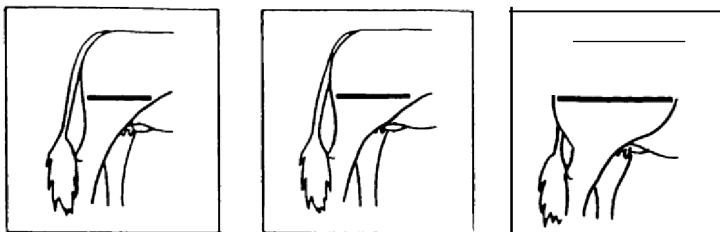
1 Manglende      5 Middel      **9 Fyldig**

### LÅRDYBDE



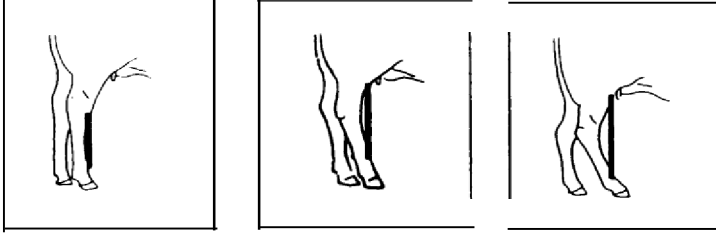
1 Korte      5 Middel      Dybe

### LÅRFYLDE



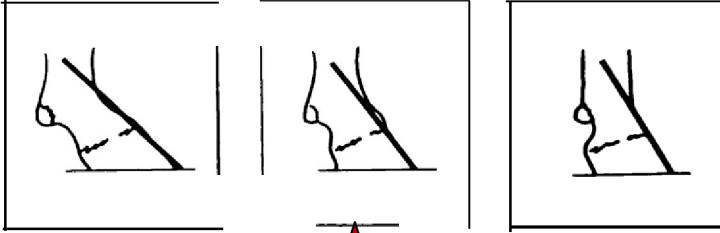
1 Kort      5 Middel      **9 Lang**

HASEVINKEL



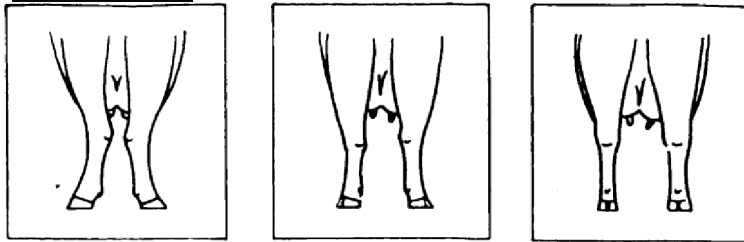
1 Ret                      **Middel**                      9 Kroget

KODEVINKEL



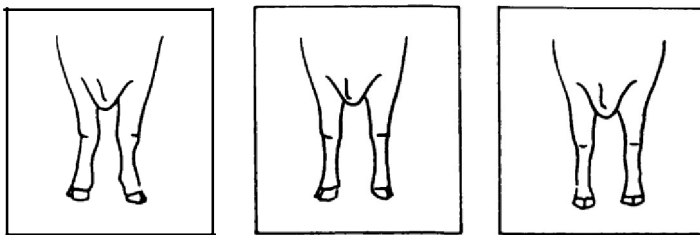
1 Vinkle                      **Middel**                      9 Stej

HASESTILLING



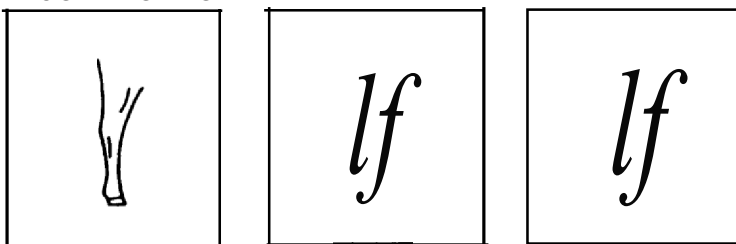
1 Tætstillede                      5 Middel                      **9 Parallele**

FORSTILUNG



1 Udadrejede                      5 Middel                      **9 Parallele**

KNOGLEBYGNING



1 Fin                      **Middel**                      9 Grov

Bilag 2. Sammenhæng mellem frame score og dyrets højde, Skotsk Højland

Tyre - alder md	1	2	3	4	5	6
6	89	94	99	104	109	114
7	91	97	102	107	112	117
8	94	99	104	109	114	119
9	97	102	107	112	117	122
10	99	104	109	114	119	124
11	102	107	112	117	122	127
12	104	109	114	119	124	130
13	105	110	116	121	126	131
14	107	112	117	122	127	132
15	108	113	118	123	128	133
16	109	114	119	124	130	135
17	110	116	121	126	131	136
18	112	116	122	127	132	137
19	112	117	123	128	133	138
20	113	118	123	128	133	138
21	114	119	124	129	134	139
22	114	119	124	130	135	140
23	115	120	125	130	135	140
24	116	121	126	131	136	141
Voksen	119	124	130	135	140	145

Hundyr alder md	1	2	3	4	5	6
5	86	91	96	101	106	111
6	88	93	98	103	108	113
7	90	95	100	105	110	115
8	91	97	102	107	112	117
9	93	98	103	108	113	118
10	95	100	105	110	115	120
11	97	102	107	112	117	122
12	99	104	109	114	119	124
13	101	106	111	116	121	126
14	102	107	112	117	122	127
15	104	109	114	119	124	129
16	105	110	115	120	125	130
17	106	111	116	121	126	131
18	107	112	117	122	127	132
24	110	115	120	125	130	135
Voksen (1)	112	117	122	127	132	137
Voksen (2)	114	119	124	129	134	139

Voksen (1) – voksen frame score for en ko som kælder første gang som 2-årig.

Voksen (2) – voksen frame score for en ko som kælder første gang som 3-årig.